

PRÉSENTATION DU BUDGET 2021



MUNICIPALITÉ DE SAINT-JEAN-DE-MATHA





MOT DU MAIRE

Mathaloises, Mathalois,

C'est avec une grande fierté qu'il me fait plaisir de vous présenter, au nom du conseil municipal, de l'équipe municipale ainsi qu'en tant que maire de Saint-Jean-de-Matha, la planification budgétaire 2021 ainsi que le programme triennal d'immobilisations 2021-2023. Tous les membres de l'équipe se sont retroussés les manches afin de vous présenter un budget équilibré totalisant un montant de 7 818 545 \$, lequel, nous espérons, sera à la hauteur de vos attentes.



Tout en préservant la taxation foncière au même taux que l'année 2020, nous avons redoublé d'efforts afin de maintenir et de bonifier nos acquis et nos investissements, tout en vous offrant de nouvelles infrastructures ainsi que des projets novateurs répondant à vos besoins, chers citoyens. En effet, vos besoins ont défini et orienté le cœur des nombreuses rencontres de travail et de réflexion entourant cette planification budgétaire.

Voici une liste, non exhaustive, de quelques projets au cœur de vos préoccupations, lesquels seront amorcés et/ou réalisés au cours de l'année 2021 :

- Aménagement d'un parc à chiens permettant d'offrir un endroit sécuritaire, clôturé et indépendant des plateaux sportifs afin que chacun puisse pratiquer ses activités en toute quiétude;
- Acquisition et installation d'un système de toiles efficaces et fonctionnelles au préau afin de proposer des conditions de patinage optimales pour les nombreux adeptes utilisant cette magnifique infrastructure;
- Mise en place d'un programme permettant aux jeunes familles de bénéficier d'une subvention de 150 \$ par enfant pour l'achat de couches lavables. Celui-ci, en plus d'aider financièrement les parents, vient diminuer considérablement l'enfouissement et les coûts qui y sont associés;
- Construction d'un site à proximité du garage municipal permettant d'accueillir les résidus domestiques dangereux (RDD) ainsi qu'un écocentre, lequel offrirait des services aux citoyens à l'année;
- Investissements de près de 640 000 \$ sur le réseau routier, et ce, sans emprunt. Ceux-ci prévoient notamment la seconde phase de réfection de la rue des Cèdres-du-Liban, l'élargissement du ponceau et le pavage de la rue Amélie pour la portion allant jusqu'au garage municipal, ainsi que d'autres chemins du réseau pour lesquels des travaux seront également réalisés;
- Investissements de près de 180 000 \$ pour la modernisation des équipements des réseaux d'approvisionnement en eau potable et de traitement des eaux usées afin d'éviter les pertes, le gaspillage et augmenter l'efficacité de ceux-ci;

-
- Aménagement d'un site intermodal convivial adjacent à la mairie qui servira aussi de point de départ pour le réseau cyclable mathalois, de futur site pour le service d'autopartage ainsi que d'un endroit de repos et de détente pour les familles et visiteurs;
 - Embauche de deux étudiants lors de la prochaine saison estivale qui assureront le contrôle et le suivi de la qualité des principaux plans d'eau mathalois, lequel projet sera réalisé en partenariat avec les associations de protection de lacs;
 - Accueil de la 5^e édition du Festitrad : un festival de musique traditionnel chez nous, à Saint-Jean-de-Matha. Suivez les annonces de cet événement majeur sur nos diverses plateformes;
 - Réalisation d'une étude de faisabilité pour l'aménagement d'un parc de planches à roulettes, communément appelé « *skatepark* ». Ce projet, demandé et souhaité par plusieurs citoyens, ira de l'avant pour le grand plaisir des adeptes de ce sport.

Évidemment, la liste ne se limite pas à ces projets, plusieurs autres sont aussi à venir, ce qui nous permet d'entrevoir 2021 avec optimisme, le tout, en respect de la capacité de payer des contribuables mathalois.

Vous remarquerez que bien que les taux de taxation demeurent stables, la richesse foncière a, pour sa part, subi une hausse importante sur notre territoire. Évidemment, ce phénomène n'est pas unique à Saint-Jean-de-Matha, la plupart des villes et municipalités québécoises vivent aussi cette réalité, occasionnée en partie par la pandémie, mais également en raison de la mise à jour du rôle triennal d'évaluation.

En terminant, sachez que VOTRE Municipalité sera là, tout au long de l'année 2021, pour vous accompagner et vous soutenir afin de réaliser vos ambitions et vos rêves. Nous répondrons aussi présent lorsque viendra le temps de reprendre graduellement nos activités régulières. Lorsque nous pourrons à nouveau nous rassembler, comme nous savons si bien le faire, la légendaire convivialité et chaleur humaine des Mathaloises et Mathalois poursuivra son œuvre et réchauffera à nouveau nos cœurs.

Bien à vous,



Martin Rondeau, maire



INTRODUCTION

Annuellement, la Municipalité se doit d'élaborer et de présenter un budget de fonctionnement équilibré ainsi qu'un budget des immobilisations. Le budget est un plan détaillé définissant la façon dont les ressources sont prélevées et affectées, lequel est issu d'un processus de planification budgétaire essentiel déterminant les orientations ainsi que les lignes directrices émises par le conseil municipal. Le budget global comprend deux composantes principales, soit les suivantes :

1

Le budget de fonctionnement

Tous les programmes et services municipaux sont financés à même le budget de fonctionnement de la Municipalité, lequel prévoit la prestation fiable d'un large éventail de services sur lesquels les résidents comptent au quotidien. Votre Administration municipale est, entre autres, responsable du service en sécurité incendie, des routes, de l'alimentation en eau potable, des égouts et de l'assainissement de l'eau, des parcs, des loisirs, de la culture, de l'aménagement et du développement de son territoire, de l'environnement, de la gestion des matières résiduelles ainsi que de l'entretien et du maintien de ses actifs dont les bâtiments et espaces publics municipaux. Le budget de fonctionnement finance tous ces services et bien plus encore.

2

Le budget des immobilisations

Les infrastructures municipales sont financées par le biais du budget des immobilisations, lequel correspond au Plan triennal d'immobilisations (PTI). La majeure partie de ce financement sert à construire de nouvelles infrastructures ou à maintenir et à remettre en valeur les infrastructures existantes. Ce sont là des investissements dont les résidents et les entreprises profiteront pendant de nombreuses années et qui contribuent à la croissance de l'économie et à la qualité de vie qu'offre Saint-Jean-de-Matha.



PRÉVISIONS BUDGÉTAIRES 2021

REVENUS

	Budget 2021	Budget 2020	Écart (%)	
Taxes et services municipaux	5 671 636 \$	5 591 355 \$	1,44 %	↑
Paiement tenant lieu de taxes - Compensations	134 360 \$	125 555 \$	7,01 %	↑
Transferts conditionnels (transport et hygiène du milieu)	679 222 \$	426 584 \$	59,22 %	↑
Autres services rendus	818 916 \$	164 000 \$	399,34 %	↑
Autres revenus de sources locales	514 411 \$	753 607 \$	-31,74 %	↓
TOTAL DES REVENUS	7 818 545 \$	7 061 101 \$	10,73 %	↑

DÉPENSES

	Budget 2021	Budget 2020	Écart (%)	
Administration générale	1 078 791 \$	1 041 038 \$	3,63 %	↑
Sécurité publique	1 212 068 \$	1 094 082 \$	10,78 %	↑
Transport routier	1 335 836 \$	1 286 589 \$	3,83 %	↑
Hygiène du milieu	883 587 \$	804 305 \$	9,86 %	↑
Urbanisme Mise en valeur territoire	541 314 \$	332 377 \$	62,86 %	↑
Loisirs et culture	864 773 \$	683 314 \$	26,56 %	↑
Frais de financement	238 833 \$	208 525 \$	14,53 %	↑
Affectations	1 663 343 \$	1 610 571 \$	3,28 %	↑
TOTAL DES DÉPENSES	7 818 545 \$	7 060 801 \$	10,73 %	↑

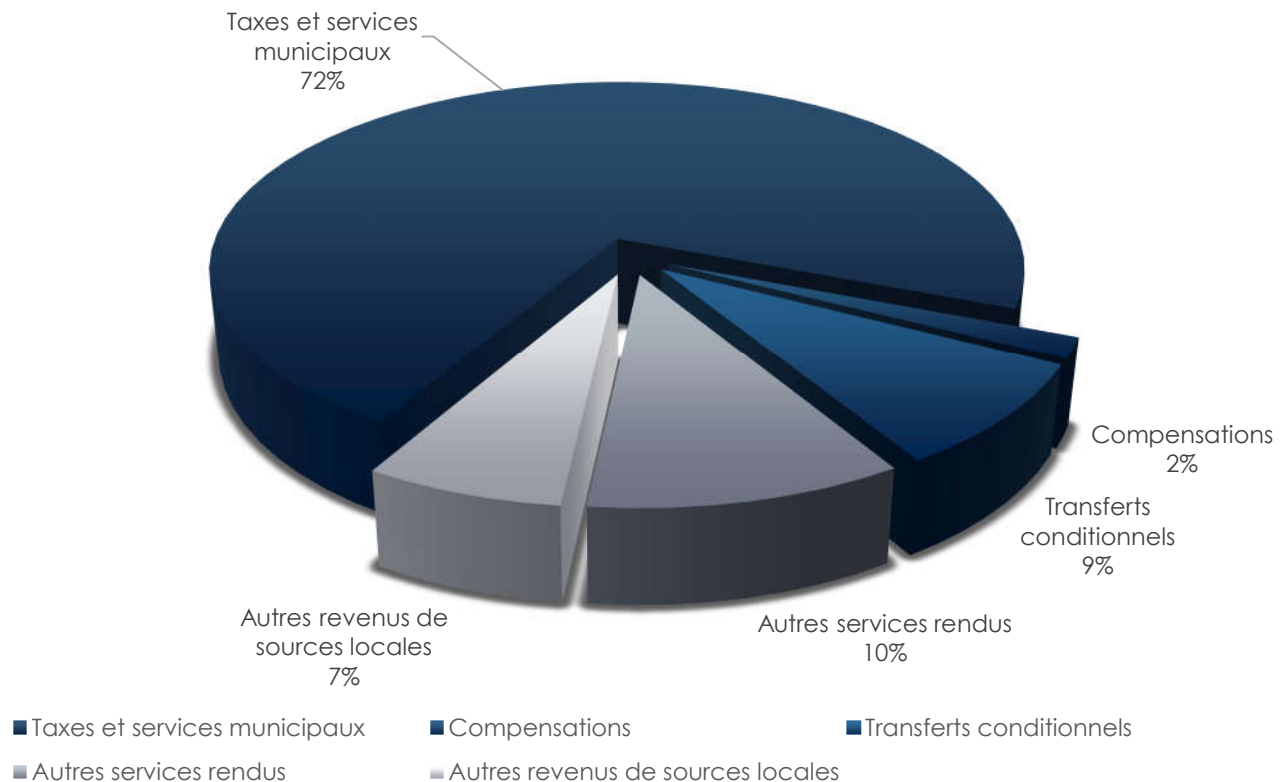


BUDGET DE FONCTIONNEMENT

ANNÉE 2021

RÉPARTITION DES REVENUS

7 818 545 \$



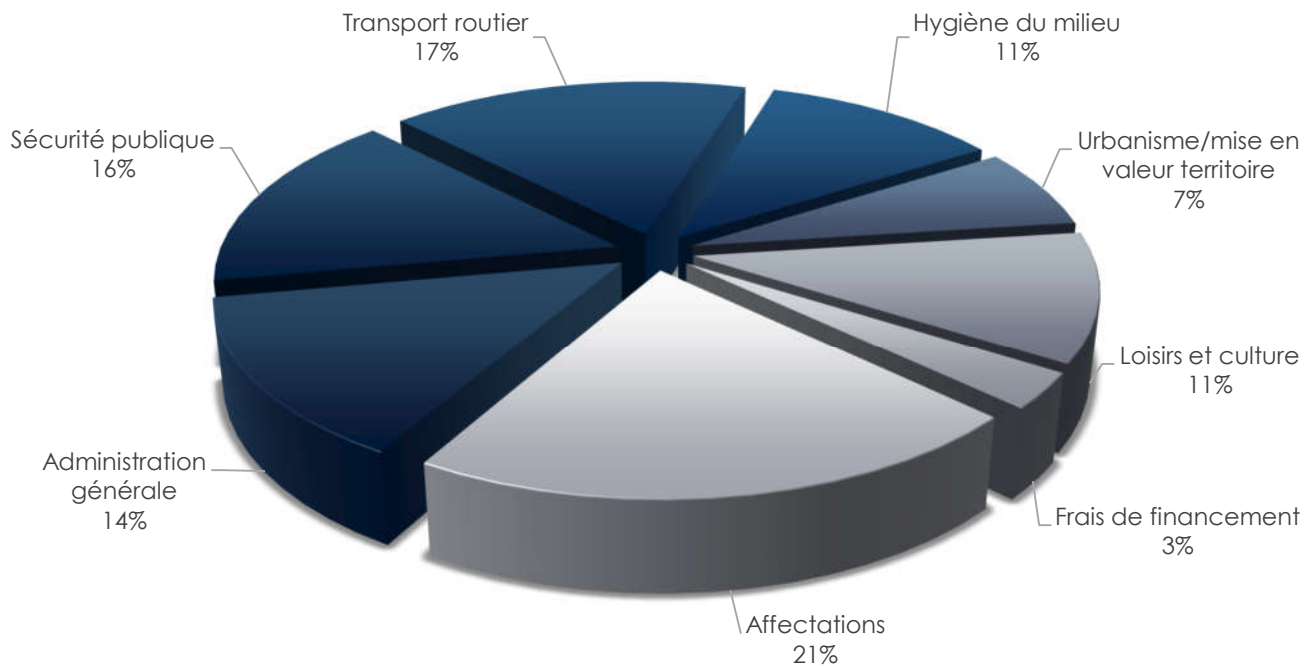


BUDGET DE FONCTIONNEMENT

ANNÉE 2021

RÉPARTITION DES DÉPENSES

7 818 545 \$



- Administration générale
- Sécurité publique
- Transport routier
- Hygiène du milieu
- Urbanisme/mise en valeur territoire
- Loisirs et culture
- Frais de financement
- Affectations



BUDGET DES IMMOBILISATIONS

DES INVESTISSEMENTS PRÉVUS DE 21 229 000 \$ ENTRE 2021 ET 2023 INCLUSIVEMENT

Les prévisions budgétaires des immobilisations 2021-2023 incluent l'octroi d'aides financières gouvernementales, lesquelles sont essentielles à la réalisation de ces projets d'envergure.

PRINCIPAUX PROJETS PRÉVUS | ANNÉE 2021

TRAVAUX PUBLICS | HYGIÈNE DU MILIEU

- Seconde phase de réfection de la rue des Cèdres-du-Liban
- Élargissement du ponceau et pavage de la rue Amélie pour la portion allant jusqu'au garage municipal
- Construction d'un écocentre à proximité du garage municipal
- Ajout d'éclairage sur la rue de la Matawinie

MISE EN VALEUR DU TERRITOIRE | ENVIRONNEMENT

- Acquisition du presbytère
- Aménagement d'un parc à chiens
- Aménagement d'un site intermodal à la mairie



BUDGET DES IMMOBILISATIONS

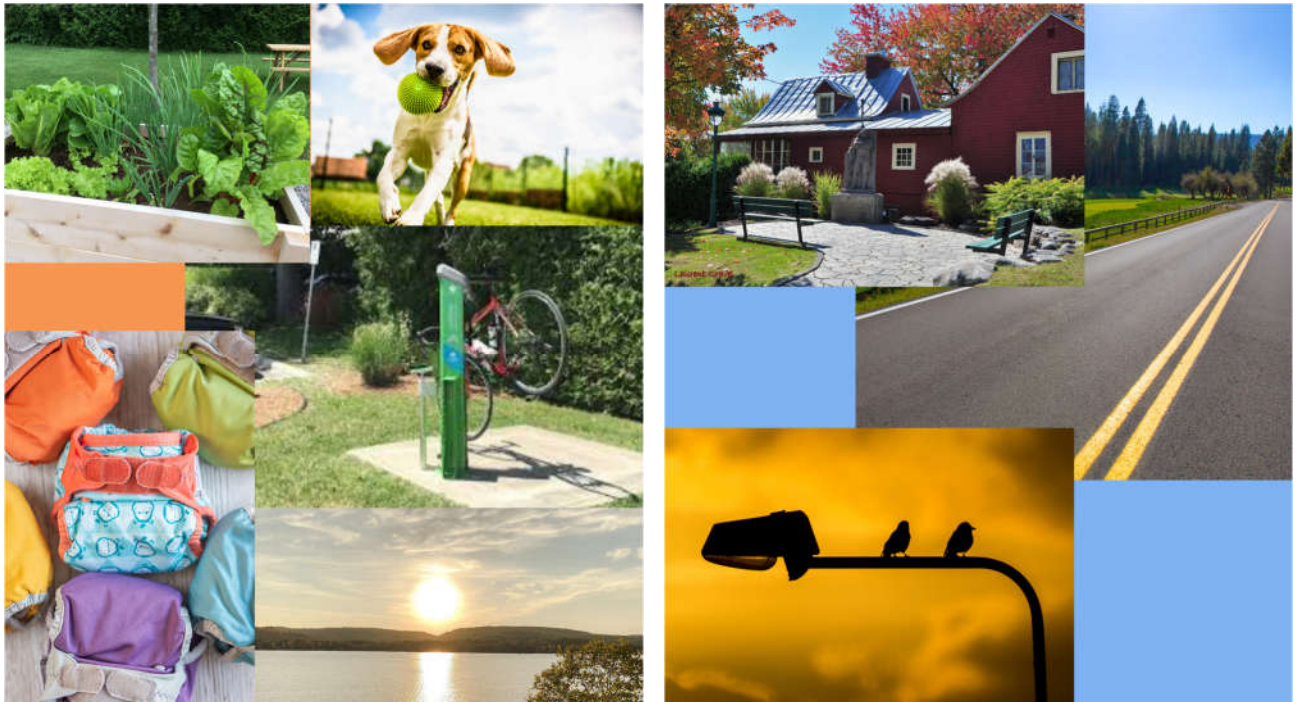
PRINCIPAUX PROJETS PRÉVUS | ANNÉE 2021

INCENDIE | SÉCURITÉ

- Caserne incendie (acquisition de l'immeuble)
- Acquisition d'appareils de protection respiratoire

SPORTS | LOISIRS | CULTURE

- Réalisation d'une étude de faisabilité pour l'aménagement d'un parc de planches à roulettes « *skatepark* »
- Acquisition et installation d'un système de toiles au préau





FISCALITÉ

TAXATION ET TARIFICATION

LE RÔLE D'ÉVALUATION FONCIÈRE

Le rôle d'évaluation foncière est un résumé de l'inventaire des immeubles situés sur le territoire d'une municipalité, évalués sur une même base et à une même date. Il constitue un élément de base du régime fiscal municipal au Québec. En vigueur pour trois exercices financiers municipaux (2021-2022-2023), le rôle d'évaluation est d'abord un instrument majeur de partage de la charge fiscale. Il sert également de base à la taxation foncière scolaire et est utilisé pour répartir les dépenses entre différents organismes.

ÉVALUATION TOTALE (\$)

645 826 100 \$	564 123 900 \$	↑ 81 702 200 \$
2021	2020	VARIATION

ORIENTATIONS BUDGÉTAIRES | ANNÉE 2021

- NE PAS AUGMENTER LA CHARGE FISCALE DES MATHALOIS
- OFFRIR DES SERVICES DE QUALITÉ RÉPONDANT AUX BESOINS DES CITOYENS
- MAINTIEN DES INFRASTRUCTURES ET DES ACTIFS MUNICIPAUX EN RESPECT DE LA CAPACITÉ FINANCIÈRE DES MATHALOIS
- DÉVELOPPEMENT ET MISE EN VALEUR DU TERRITOIRE



FISCALITÉ

TAXATION ET TARIFICATION

SIMULATION D'UN COMPTE DE TAXES MOYEN

IMMEUBLE NON DESSERVI

ANNÉE	VALEUR IMMEUBLE MOYEN	*TAUX DE TAXATION	PAIEMENT MOYEN
2021	203 228 \$	0.6706	1 362,85 \$
2020	181 965 \$	0.6706	1 220,26 \$

* Ce taux n'inclut pas la tarification pour la gestion des matières résiduelles ainsi que la taxe de fonctionnement

IMMEUBLE DESSERVI (VILLAGE)

ANNÉE	VALEUR IMMEUBLE MOYEN	*TAUX DE TAXATION	PAIEMENT MOYEN
2021	203 228 \$	0.7411	1 506,12 \$
2020	181 965 \$	0.7483	1 361,64 \$

* Ce taux n'inclut pas la tarification pour la gestion des matières résiduelles ainsi que la taxe de fonctionnement

La hausse du paiement moyen s'explique par l'augmentation de la valeur foncière des immeubles comme suite au dépôt du rôle triennal d'évaluation foncière 2021-2022-2023.

TARIFICATION DES SERVICES

SERVICES		2021	2020
Gestion des matières résiduelles	Résidentiel	167 \$ / un	136 \$ / un
	Commercial	207 \$ / un	177 \$ / un
Égouts		75 \$ / un	75 \$ / un
Aqueduc Belle-Montagne		440 \$ / un	300 \$ / un
Aqueduc village		125 \$ / un	125 \$ / un